



**Assistance aux populations affectées par le typhon Yolanda aux Philippines – Ile de Samar,
Village de Sulangan Barangay**



Crédit : Eric Martin, Triangle GH

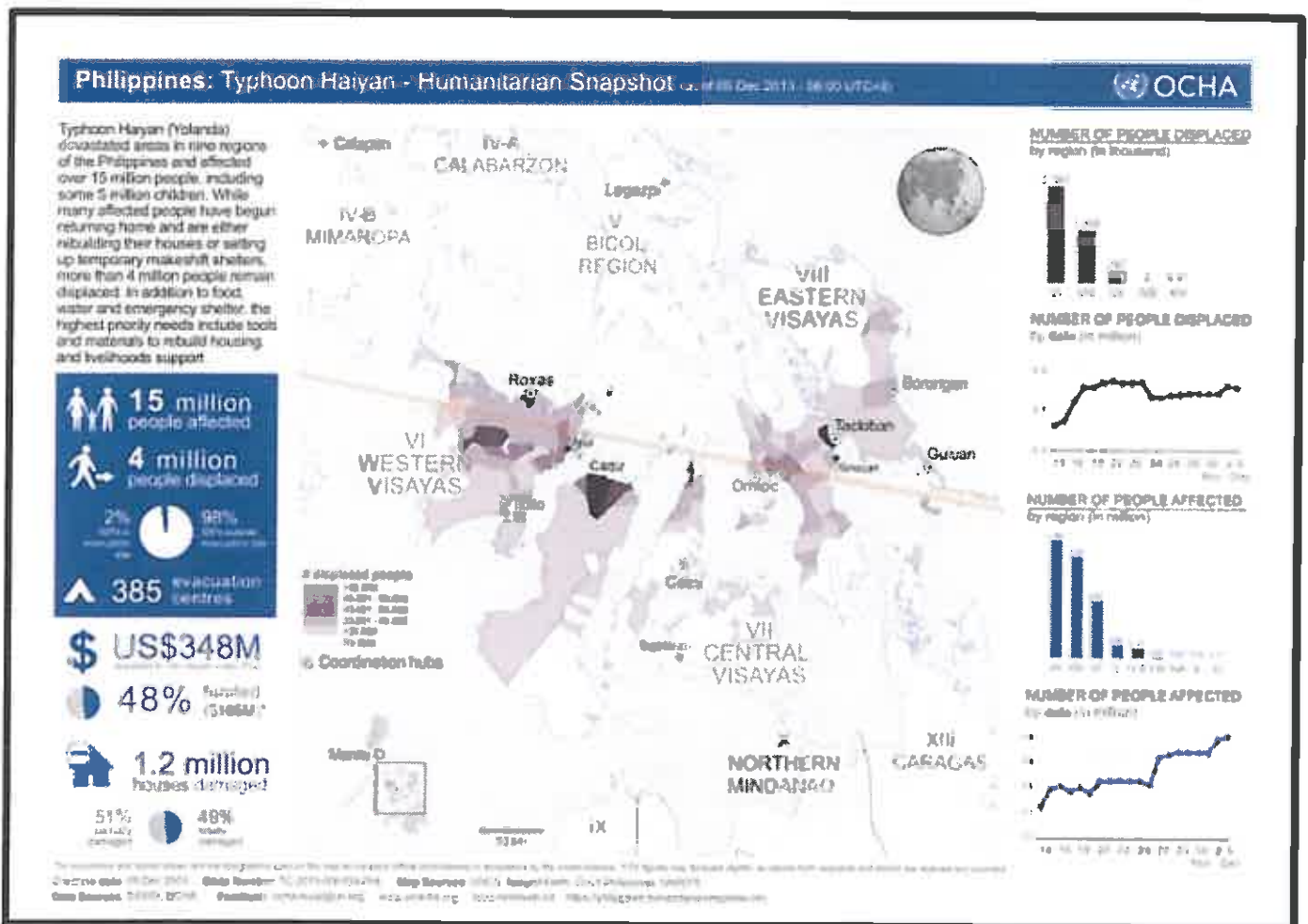
Date de soumission	13/01/2014
Personne à contacter	Anne Barthès, Chargée de Programmes Serge Di Palma, Chef de mission
Titre du projet	Assistance aux populations affectées par le typhon Yolanda aux Philippines – Ile de Samar, Village de Sulangan Barangay
Lieux (pays, région(s), ville(s))	Philippines, île de Samar, Village de Sulangan Barangay
Montant sollicité	150 000€
Durée du projet	8 mois

1. Contexte général

Le Typhon Haiyan, connu localement comme Yolanda, est l'un des cyclones les plus destructeurs jamais enregistré. Il a traversé les Philippines les 7 et 8 novembre 2013, provoquant de fortes précipitations, des crues soudaines et des glissements de terrain dans tout l'archipel, mais surtout dans la région de l'archipel des Visayas, et en particulier sur les îles de Leyte, Samar, Cebu, Bohol et Panay.

Malgré les mesures de préparation et d'évacuation prises par les autorités nationales, l'impact humanitaire est colossal. L'ampleur de la destruction et des pertes humaines est encore en cours d'évaluation. À ce jour (10 janvier 2014), le gouvernement a annoncé 6 190 morts, 1 785 disparus, et 4,1 millions de déplacés. 14,1 millions de personnes sont touchées par la catastrophe, dont environ 6 millions d'enfants.

Des zones jusqu'à 100 kilomètres autour de l'œil du typhon ont subi un total de 80% de destruction des équipements publics, des maisons et des établissements commerciaux. Les zones plus touchées ont subi une perte des moyens de communication, l'électricité et l'accès aux transports. Le 11 Novembre, le Président des Philippines a déclaré l'état de désastre national pour aider à accélérer les opérations de secours, éviter la hausse des prix et la thésaurisation des produits de base et laisser la communauté internationale intervenir immédiatement.



1. Besoins identifiés et Justification de l'action

Patrick Verbruggen (co-directeur), Eric Martin (responsable cellule Génie Civil-Eau-Hygiène-Assainissement) se sont rendus aux Philippines pour conduire une mission exploratoire afin de :

- Faire un état des lieux de la situation humanitaire et de la réponse en cours
- Rencontrer les différents acteurs (Agences des Nations Unies, ONGs, Ambassade de France, autorités locales, bailleurs de fonds...)
- Faire une évaluation des besoins post-catastrophe sur certaines zones encore non couvertes (îles de Samar et Panay)

L'évaluation a été concertée en amont avec le Centre de Crise et la Fondation de France.

Suite à l'évaluation, il a été décidé de ne pas se positionner sur le secteur Psychosocial à ce stade pour plusieurs raisons :

- les communautés ont été effectivement très affectées en termes de perte matérielle et d'outils de travail et très peu en termes de pertes humaines par rapport au Tsunami ayant frappé Aceh et à Nargis en Birmanie, les familles restent donc le meilleur support pour la prise en charge de cette problématique.

- les communautés et les ministères concernés travaillent à la reprise des cours pour les enfants même si les écoles sont effectivement très affectées mais ils mettent en place des solutions alternatives.

- Le rôle majeur de l'Eglise catholique dans ces problématiques psychosociales (la prière, l'écoute, la compassion et mobilisation communautaire)

Un autre point est que le meilleur programme psychosocial est la possibilité de permettre aux communautés de remettre en état par elles-mêmes leurs moyens de production, principalement la pêche. Dans les régions que nous avons visitées, les pêcheurs et les charpentiers de marine et circuits de commercialisations sont prêts à reprendre leurs activités pour exemple, dans le village de Sulangan Barangay, situé dans la municipalité de Guiuan province de Samar Est. La relance du secteur de la pêche a été énoncée comme le besoin prioritaire parmi les communautés ciblées par cette évaluation.

Le fait que le nombre de perte humaine soit faible par rapport à ce que nous avons connu en Indonésie et Birmanie change complètement le type d'activités nécessaires, (il y a eu 3 décès dans ce village pour une population de 4 950 personnes).

Lors du Tsunami, les coopératives de pêche et notamment celles que la Fondation de France avait soutenues déploraient jusqu'à 90% de pertes humaines -pêcheurs et charpentiers de marines, il fallait donc créer de toute pièce des nouveaux chantiers navals et également assurer la formation de nouveaux pêcheurs et charpentiers de marine, d'où la durée importante dans le temps des programmes (dans une moindre mesure, c'était également le cas lors du Typhon Nargis en Birmanie).

Nous pensons que pour le village ciblé, un programme de relance aura une durée de moins d'un an, et ne nécessitera pas un nombre d'expatriés important (1, voire 2 en début de programme pour la mise en place des activités et la coordination des distributions des intrants) avec l'appui des acteurs locaux ; ONG nationales, coopératives de pêches et services techniques des ministères concernés.

Il est à noter que ces villages de pêcheurs vivent en quasi autarcie, ayant aussi des activités d'élevage domestique (poules, canards, cochons) et de cultures maraîchères.

De plus, techniquement les bateaux de pêches sont beaucoup plus simples à construire que ceux d'Indonésie, ils sont en contreplaqué marine, seule la quille et les membrures sont en bois massif qui viennent d'une zone non affectée par le Typhon.

Quelques données sur le village de Sulangan et sur la Municipalité de Guiuan, l'une des plus affectée par le typhon Yolanda.

Localisation : République des Philippines - Archipel Oriental des Visayas - Ile de Samar - Province de Samar Est - Municipalité de Guiuan - Barangay (village) de Sulangan

Coordonnées GPS : 10°56'10"N 125°49'37"E

Population : 4 950 habitants - 875 Maisons - 1 200 familles (chiffres communiqués par le maire du village)

Activités : 20% de la population vit de l'agriculture (maraichage, petit élevage, noix de coco) et 80% de la population vit de la pêche.

Pêche : environ 700 familles de pêcheurs et 630 bateaux, dont 570 ont été détruits. 3 coopératives existent dont la principale, celle de pêche, regroupe 46 membres (chiffres issus du maire du village et d'extrapolation par rapport aux informations données au niveau de la municipalité de Guiuan).

Les pêcheurs utilisent 3 types de bateaux :

- Petit bateau (baloto) de 20 pieds, pour un équipage de 1 ou 2 personnes et équipés de rames pour la pêche côtière
- Bateau moyen (bamboat) de 25 pieds, pour un équipage de 2 à 3 personnes et équipé d'un moteur de 6,5 chevaux
- Grand bateau (bigboat) de 31 pieds, pour un équipage de 3 à 5 personnes et équipé d'un ou deux moteurs de 16 chevaux

Les deux derniers bateaux sont utilisés pour la pêche hauturière, jusqu'à 70 miles (environ 130 km) des côtes, principalement pour la capture du thon. Les équipages sont majoritairement familiaux, mais il y a aussi des travailleurs journaliers.

Le salaire moyen par jour d'un pêcheur est de 500 pesos net (800 pesos brut) soit un peu moins de 9 euros.

12 charpentiers de marine sont en activité à Sulangan Barangay et ces derniers travaillent avec les pêcheurs eux-mêmes lors de la réalisation de leurs bateaux. Les pêcheurs utilisent des filets flottants (gilnet ou bamo) ou des filets plantés le long des rives (corral).

Prix des bateaux avec moteur et filets (prix donnés à titre indicatif) :

65 000 pesos / 1 200 EUR pour un baloto

107 000 pesos / 1 900 EUR pour un bamboat

140 000 pesos / 2 500 EUR pour un bigboat

Ce coût comprend également la rémunération des charpentiers de marine, mais nous pensons que celui-ci doit et peut être pris en charge par les communautés.

Le projet cible les deux premiers types de bateaux (Baloto et Bamboat) et leurs équipements, étant ceux utilisés par les familles les plus vulnérables. De plus les Bigboats sont composés d'un équipage de 3 à 5 personnes mais appartenant à un capitaine qui, a priori, dispose de ressources plus importantes.

Il ne s'agit pas de reconstruire l'ensemble de la flotte, mais environ 25% de celle-ci, correspondant à une première estimation des familles les plus vulnérables et affectées.

En terme de cultures maraichères, plusieurs variétés ont déjà été sélectionnées par les autorités pour améliorer au plus vite la sécurité alimentaire dans les villages ; camote (patate douce), cassava (manioc), taro, légumes, banane, citron, ananas et maïs.

Les cultures ont été fortement endommagées par le typhon. Les villageois ont également perdu en grande partie les animaux domestiques (poules, canards, cochons) qui constituent, en particulier pour les foyers vulnérables, un filet de sécurité indispensable.

Le projet s'attachera donc à remplacer les animaux perdus pour relancer les activités d'élevage et à fournir des intrants pour les activités maraichères (semences principalement, les outils étant relativement simples à obtenir sur place). Ceci permettra de diversifier les activités génératrices de denrées alimentaires ou de revenus afin de garantir une certaine sécurité aux foyers et de leur permettre de retrouver progressivement leurs capacités de production.

Cette action s'inscrit enfin dans une démarche de coordination sur le terrain avec les autorités et avec les autres acteurs humanitaires bien que la présence demeure faible à ce jour. Lors de notre visite à la coordination UN à Guiuan, aucun cluster dédié aux activités liées à la réhabilitation n'était mis en place. Nous sommes donc les premiers acteurs de ce cluster et restons en contact avec le bureau de coordination.

Nous nous sommes rendus également dans des villages situés à côté de Ormoc dans le district de Leyte à côté de Tacloban : les besoins sont globalement identiques, nous sommes là aussi en contact avec la coordination UN qui marche main dans la main avec la municipalité, le DSWD (Department of social Welfare and Development).

En termes de coordination un acteur incontournable est le NDRRMC (National Disaster Risk Reduction and Management Council) avec qui nous avons pris contact dans chaque zone visitée, étant ceux qui autorisent ou pas les ONG internationales à mettre en place des projets.

2. Description de l'action

L'objectif principal du projet est de **porter assistance aux populations affectées par le typhon Yolanda.**

L'objectif est de favoriser le **retour à des conditions de vie normalisées** pour les populations les plus vulnérables, suite au désastre causé par le passage du typhon.

Résultats attendus

Résultat 1: 80 bateaux sont construits, équipés et en activité, générant des sources de revenus pour les bénéficiaires et relançant l'économie locale.

Ceci permettra de remplacer auprès des foyers vulnérables les bateaux ayant été détruits lors du passage du typhon Yolanda. Les bateaux seront construits localement afin de contribuer à la relance des activités économiques de la zone.

Le choix du bateau et des équipements afférents sera effectué de manière individualisée avec chaque pêcheur.

Il est important de prendre en compte les us et coutumes des communautés rencontrées et plus particulièrement les communautés de pêcheurs. Celles-ci vivent pratiquement en autarcie, la communauté devient garante de chacun économiquement, le menuisier de marine sera donc un membre de la communauté ayant fait ses preuves, le pêcheur commanditaire participera également à la construction du bateau garantissant la qualité de fabrication.

La relance de la coopérative économique sera enfin appuyée, avec un soutien organisationnel de l'équipe TGH, sur la base des expériences acquises en Aceh (voire fiche descriptive jointe) et en Birmanie.

La reprise des activités de pêche fera l'objet d'un suivi permettant de contrôler la qualité du matériel, sa bonne utilisation et l'impact sur les conditions de vie des pêcheurs.

Indicateurs:

- 1.A: 80 bateaux sont en activité à Sulangan Barangay à la fin du projet
- 1.B: Les pêcheurs de Sulangan Barangay bénéficiant du projet retrouvent un salaire moyen mensuel de 12 000 pesos

Résultat 2 : Les activités maraîchères et de petit élevage sont relancées grâce à la fourniture des intrants nécessaires

Ainsi qu'évoqué plus haut, bien que moins importantes que la pêche, ces activités ont été affectées par le typhon Yolanda alors qu'elles constituent une sécurité pour de nombreux foyers, en particulier pour les plus pauvres.

L'objectif sera d'une part de remplacer les animaux morts auprès des familles les plus vulnérables avec la fourniture de volaille ou de cochon selon le choix effectué par les foyers, puis de relancer la production maraîchère afin d'assurer une diversification des activités et une production locale de nourriture.

L'ensemble des intrants (semences, outils, animaux) sera acheté localement afin d'encourager la reprise d'activités économiques.

Indicateurs:

- 2.A: 200 foyers ont reçu des kits de semences et de petit outillage à Sulangan Barangay
- 2.B: 150 foyers ayant reçu 1 cochon ou 10 volailles à Sulangan Barangay

Activités

Les activités à mettre en œuvre sont les suivantes :

Activités communes

- Evaluation des besoins en continu sur le terrain
- Information et mobilisation des communautés autour des activités du projet
- Implication dans la coordination humanitaire mise en place et participation aux réunions sectorielles
- Mobilisation des moyens mis à disposition par les agences onusiennes, notamment pour les intrants agricoles.

Activités liées au résultat 1 :

- Sélection des foyers bénéficiaires selon des critères de vulnérabilité établis en concertation avec les villageois et les instances de représentation
- Définition de la méthode de travail avec la coopérative de pêche et avec les charpentiers de marine
- Etablir les spécificités techniques des bateaux
- Sélection des charpentiers expérimentés et professionnels dans la construction de bateaux
- Achat de petit outillage pour les charpentiers ayant été très impactés par le typhon
- Approvisionnement en matériaux issus d'îles avoisinantes non impactées par Yolanda afin de réduire l'impact écologique
- Approvisionnement de la coopérative en équipement nécessaire
- Suivi de la filière de commercialisation des produits de la pêche au début de la reprise des activités

Activités liées au résultat 2 :

- En concertation avec les spécialistes philippins, identification des variétés de semences maraîchères et d'animaux de petit élevage adaptée à la zone
- Identification des groupes de population les plus vulnérables
- Achat de plusieurs variétés de semences et distribution dans les villages
- Formation / sensibilisation aux pratiques de base en matière de culture et d'élevage
- Suivi vétérinaire des animaux
- Suivi des activités maraîchères
- Evaluation en continu des besoins identifiés sur les zones et exprimés par les populations

3. Public bénéficiaire

Bénéficiaires directs :

- Pour le résultat 1 : 80 familles soit environ 500 personnes
- Pour le résultat 2 : 300 familles soit environ 1 500 personnes

Bénéficiaires indirects : La relance économique de la pêche aura un impact positif sur l'ensemble des habitants du village de Sulangan soit **4 950** personnes

Une première sélection sera faite selon les critères suivants (concernant la composante "Pêche" du projet) : pêcheurs vivant exclusivement de ce commerce et qui possédaient des bateaux (petits ou moyens) avant le typhon.

Une deuxième sélection sera faite à travers une évaluation foyer par foyer sur la base de critères de vulnérabilité tels que :

- la composition du ménage (nombre de personnes, femme seule pour élever les enfants, présence de personnes handicapées/grabataires, etc.)
- l'expérience et la volonté d'implication dans le projet.

Le processus global sera réalisé en coordination avec les représentants officiels et traditionnels de la communauté (Mairie de Sulangan, coopérative de pêche, chefs de quartier ...). Les critères exacts de sélection ne pourront donc être précisément définis qu'après des discussions approfondies avec ces acteurs.

4. Planification de mise en œuvre :

Activité	Jan	Fev	Mar	Avr	Mai	Juin	Juil	Aout
Installation								
Mobilisation communautaire								
Approvisionnement matériaux								
Construction Baloto								
Construction Bamboat								
Achat équipements bateaux								
Distribution équipements								
Achat semences								
Distribution semences								
Achat animaux petit élevage								
Distribution animaux								
Suivi des activités								
Evaluation finale								

5. Localisation

République des Philippines - Archipel Oriental des Visayas - Ile de Samar - Province de Samar Est - Municipalité de Guiuan - Barangay (village) de Sulangan



République des Philippines



Municipalité de Guiuan



Sulangan Barangay

6. Photos



Vue du village de Sulangan



Etat de la côte sud ouest du village



Epave d'un bigboat



Un baloto (premier plan) et un bamboat (second plan) rescapés de la tempête



Photo satellite de la zone avec tracé de la trajectoire de l'œil du cyclone

7. Moyens mis en oeuvre

L'équipe sera composée :

- Un chef de projet/chef de mission (expatrié) sur 8 mois
- Un assistant chef de projet (national) sur 8 mois
- Un administrateur (national) sur 8 mois
- Un logisticien (national) sur 8 mois
- Un assistant distribution (national) sur 4 mois
- Trois gardiens (nationaux) sur 8 mois
- Une cuisinière/femme de ménage (national) sur 8 mois

Le chef de projet/chef de mission (déjà recruté et sur place depuis le 6 janvier 2014) sera spécifiquement recruté pour superviser les activités mises en œuvre à Sulangan Barangay et permettre leur évaluation en fonction de l'évolution des besoins.

L'ensemble de l'équipe sera basé à Sulangan Barangay afin de suivre au plus près les activités au jour le jour.

Les déplacements sur les villages seront effectués principalement à l'aide de petites motos (location).

Assistance aux populations affectées par le typhon Yolanda aux Philippines - Ile de Samar, Village de Sulangan Barangay

Ligne budgétaire	Nb	Unité	Durée	unité	Montant Total
					EUR
1.1 Fournitures, équipement, transport					157 220
a) Fournitures					135 000
Fabrication bateaux de pêche + équipement					120 500
Bateaux type baloto (+ équipements)	45	ens			54 000
Bateaux type bamboat (+ équipements)	35	ens			66 500
Relance petite élevage et culture maraichères					14 500
Kit élevage avicole (10 animaux par kit)	100	ens			3 000
Kit élevage porc (1 animal par kit)	50	ens			3 500
Kit maraichage	200	ens			8 000
b) Equipement					10 360
Matériel de bureau - Ordinateurs (4), imprimantes (1)	1	ens	1	unité	3 700
Mobilier et équipement	1	forfait	1	forfait	3 200
Fourniture de bureau / petits équipements	1	forfait	8	mois	960
Groupe électrogène avec système inverter + batteries	1	ens	1	unité	2 500
c) Transport					11 860
Motos + formalités + équipement	3	motos	1	unité	4 500
Carburant et maintenance motos	3	forfait	8	mois	4 800
Location occasionnelle de voiture	1	forfait	24	unités	2 400
Transports nationaux (bus)	1	forfait	16	unités	160
1.2 Personnel (salaires, consultants, voyages, formation)					62 440
Personnel opérationnel					33 280
Chef de projet	1	pers	8	mois	28 000
Assistant chef de projet (National)	1	pers	8	mois	2 800
Assistant distribution (National)	1	pers	4	mois	800
Gardiennage (National)	3	pers	8	mois	1 680
Personnel de soutien					29 160
Admin (National)	1	pers	8	mois	2 000
Log (National)	1	pers	8	mois	1 600
Cuisinière / femme de ménage (National)	1	pers	8	mois	560
Desk	1	ens	8	mois	16 000
Cellule technique	1	pers	2	mois	9 000
1.3 Formation des personnels					0
1.4 Contrats					0
1.5 Autres coûts directs					14 060
Location base (bureau/maison)	1	loyer	8	mois	2 400
Coût de communication + carburant générateur	1	forfait	8	mois	2 000
Frais bancaires	1	forfait	8	mois	960
Représentation	1	forfait	8	mois	800
Transports internationaux	3	forfait	1	fois	4 200
Audit final	1	forfait	1	fois	1 700
Visibilité	1	kit	1	fois	2 000
SOUS TOTAL					233 720
2. Appui Administratif Indirect (7%)					16 360
TOTAL					250 080